



連鎖零售系統-寄售版

用戶使用手冊

網站: <http://www.memdb.com>

系統網址: <http://www.memdb.com/MemPosCSNet/MemPosNet.htm>

如果你是經營連鎖零售店，或會發展連鎖或特許經營零售店，MemDB 連鎖零售系統是你一個好選擇。這系統讓你的所有分店可以連線到一個中央伺服器上，查詢每間分店的庫存和進行銷售，讓管理人員更加有效率地管理所有分店的庫存和銷售。

這個系統是替一間從事電腦硬件零售的連鎖店（包括七間零售分店，一個倉庫和一間批發公司）度身編寫的，除了有基本的貨品、採購、銷售、調貨、客戶、供應商管理等功能外，它的特點是可以解決即時庫存問題。市面上有很多連鎖零售系統，只會在晚間才把所有分店的資料傳送到總公司整合，到明日早上管理人員才可以查看各種報表，然後作出採購和調貨決定，這大大減低效率。這系統可以讓管理人員即時查詢各分店的銷售狀況和庫存水平，分店員工可以了解各分店的庫存，以便告訴客戶那些分店有存貨及即時留貨。

1 下載和安裝

上網輸入以下網站

<http://www.memdb.com/MemPosCSNet/MemPosNet.htm>

按下[軟件下載]，你必須安裝伺服器和客戶端兩個系統：



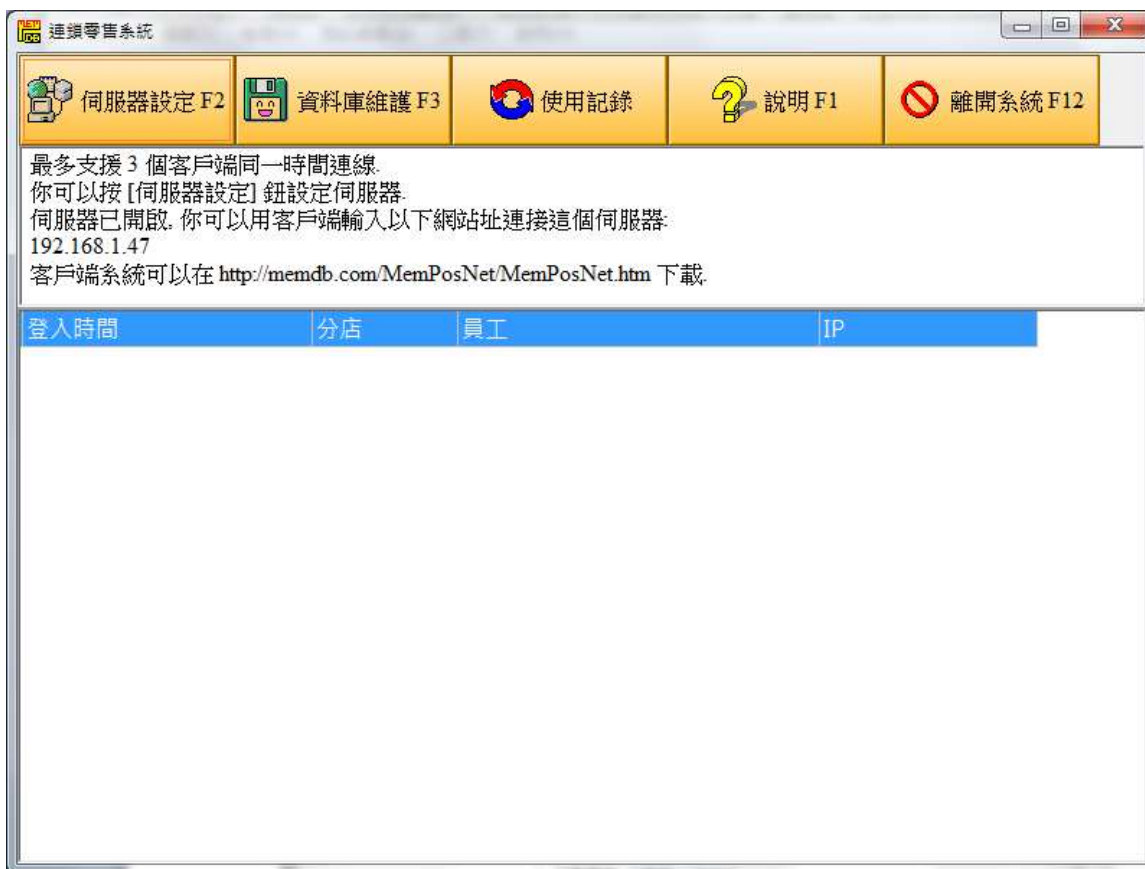
The screenshot shows the MemDB website interface. At the top, there is a navigation menu with links for 'About 關於我們', 'Products 產品列表', 'Services 服務介紹', 'Purchase 購買方法', and 'Contact 聯絡我們'. The main banner features the MemDB logo and a preview of the software interface with various function buttons like '銷售貨品 F2', '銷售記錄 F3', '訂貨管理 F4', '客戶管理 F6', and '供應商管理 F7'. Below the banner, there is a large blue arrow icon pointing down, followed by the text '連鎖零售系統-寄售版下載'. The page also includes sections for '軟件介紹', '示範短片', '軟件下載', and '如何購買'. The download section provides a 30-day trial offer and lists the following information:

- 軟件名稱: MemDB連鎖零售系統-寄售版伺服器
- 適用平台: Window98/NT/2000/XP或以上
- 下載連結: 下載點1(http)
- 軟件名稱: MemDB連鎖零售系統-寄售版客戶端
- 適用平台: Window98/NT/2000/XP或以上
- 下載連結: 下載點1(http)

1.1 下載和安裝伺服器

下載安裝檔案: <http://www.memdb.com/download/MemPosCSServer.exe>

安裝後執行，看到以下視窗就成功了開始了伺服器，你必須保持以下伺服器執行中，客戶端才能成功連線。



1.2 下載和安裝客戶端

下載安裝檔案 <http://www.memdb.com/download/MemPosCSClient.exe>

安裝後執行，看到以下視窗就成功了：



開始時輸入登入編號 ADMIN, 密碼 MEMDB, 按 [登入]:

看到以下主視窗就成功安裝客戶端和連線了：



2 加入分店

在主視窗按〔進階管理>分店管理>加入〕



The screenshot shows a window titled "分店資料" (Branch Information) with the following fields and controls:

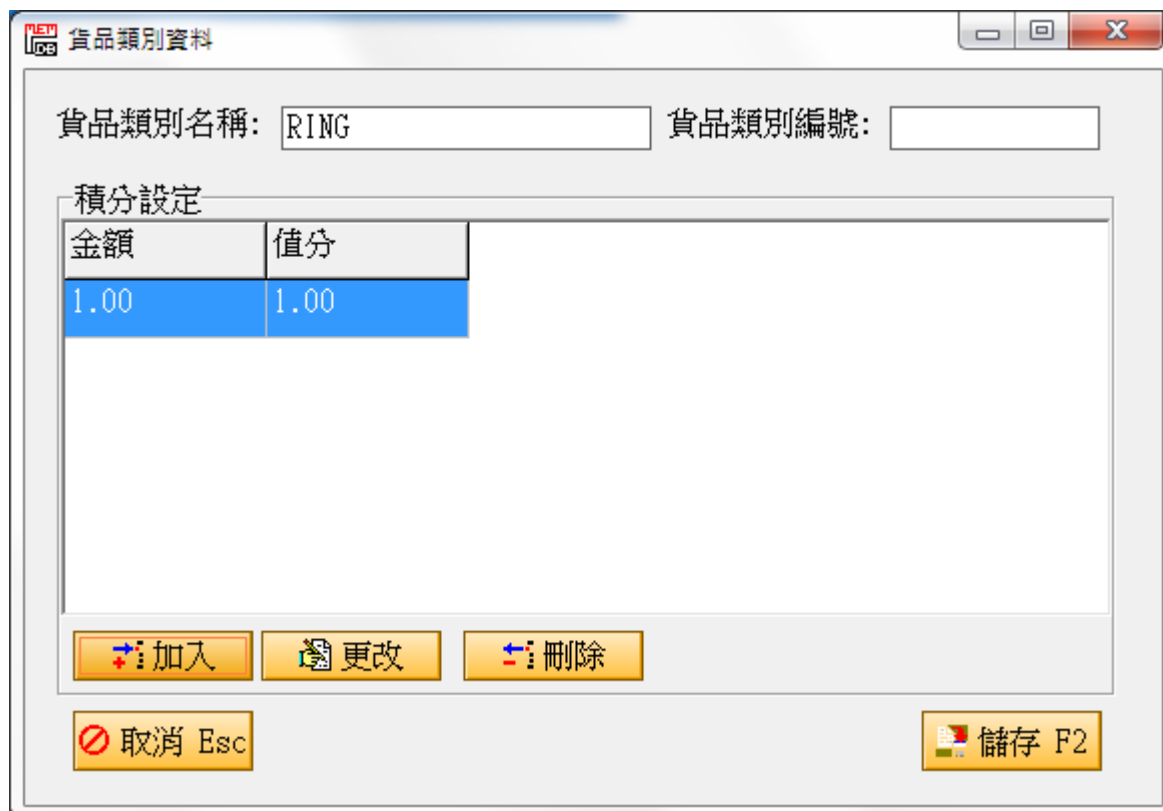
- 分店名稱: MK
- 分店編號: [Empty]
- 入貨字串: [Empty] 入貨編號: 10000 現金: 0
- 調貨字串: [Empty] 調貨編號: 10000 貨倉
- 銷售字串: [Empty] 銷售編號: 10000
- 退貨字串: [Empty] 退貨編號: 10000
- 銷售格式: 收據
- 退貨單格式: 收據
- 所屬倉庫: 沒有
- 退貨分店: 不能退貨

Buttons: 取消 Esc (left), 儲存 F2 (right)

輸入分店名稱 (其他可以留空) 最後按〔儲存〕就能建立一間分店。

3 建立貨品類別

在主視窗按〔進階管理>貨品類別>加入〕



金額	值分
1.00	1.00

此版本可以為不同類別設定不同積分，如以上，客戶購買每\$1 就能有 1 積分。當然，你可以設定 100 有 120 積分，按[加入]鈕，輸入金額和積分就可以（如果沒有設定任何積分，這貨品類別就當沒有積分）。

最後按[儲存]鈕建立一個貨品類別。

4 建立貨品資料

返回在主視窗按，〔貨品管理>加入〕，輸入以下資料。

貨品資料： (按 [最低庫存] 或 [銷售價格] 標題可以一次更改所有分店的資料。)

類別: RING 可銷售 編號:

條碼: 採購時列印條碼 非存貨類

名稱: RING234

摘要一:

摘要二:

最平供應商: 90天內沒有入貨

供應商:

分店資料： 最近更改時間: 最近更改員工:

名稱	本月銷售	庫存量	最低存量	銷售價格
MK	0	0	0	1500

入貨成本: 1000

銷售佣金: 0

最小訂量: 0

採購數量: 0

採購日期: 18/07/2012

總庫存量: 0

平均成本: 0

總成本: 0

按〔儲存〕就能加入一個貨品。

最基本是輸入名稱，然後可按儲存，預設系統會自動給編號和條碼，如以上儲存後，編號和條碼會 1001，但如果你加入時輸入了這兩個資料，就不會自動補入。

5 入貨管理

要入貨，必須先加入一個供應商，在主視窗按[供應商管理>加入]，建入一個供應商，如下：

供應商表格資料：

名稱: MEMDB 編號:

地址:

地址表

聯絡人: 姓氏表

聯絡電話:

傳真:

數期 (日): 0

電郵:

最近更改員工:

最近更改日期: 18/07/2012

備註：

在主視窗按〔入貨管理>加入〕會看到以下圖：

入貨單

供應商名稱: MEMDB 選擇 入貨編號:

貨單號碼: 匯率: 1 入貨日期: 18/07/2012

入貨分店: MK 負責員工: Administrator 總數: 15

貨品條碼: Ctrl+A 加入貨品 貨品管理 總額: 15,000.00

總成本: 15,000.00

貨品編號	項目名稱	摘要	數量	單價	金額	單價成本
1001	RING234		15	1000.00	15,000.00	1,000.00

取消 Esc 列印條碼 貨品庫存量: 0 儲存 F2

如果只有一個供應商，系統會預設設定，然後你可以輸入貨品條碼，或按[Ctrl+A] 選擇一貨品，或按[加入貨品]加入新的貨品，然而更改數量和單價，最按[儲存]鈕就能建立。

7 退貨

在主視窗按〔退貨管理〕,按[加入],系統會出現銷售單,如下圖:

貨品編號	貨品名稱	數量	單價	金額	已退	退貨
13APC1	13A 電腦電源線	1	15.00	15.00	0	1
BOX2.52	2.5"外置硬碟盒	1	38.00	38.00	0	1
BOX2.5C2	2.5"網狀外置硬碟盒	1	65.00	65.00	0	0

銷售編號: 10003 選擇 銷售日期: 30/12/2014 銷售總數: 3
貨品條碼: 銷售分店: 佐敦店 銷售金額: 118.00

退款日期: 6/1/2015 退貨編號: 退款總數: 2
客戶編號: 客戶名稱: 退款總額: 53
客戶備註: 實際退款: 53
備註: 負責員工: 1

取消 Esc 儲存不列印 F2 儲存列印 F3

F1 說明 | F2 儲蓄不列印 | F3 儲存列印 | F4 退款 | F7 貨品條碼 | F10 列印 | Esc 離開

你可以輸入銷售編號,或按[選擇]選擇銷售單,那銷售的資料會顯示在列表上,然後按下要退的貨品,如退款和銷售款不同,可以直接輸入,按[儲存列印]可完成退貨.

8 寄售

在主視窗按〔寄售管理〕,按[加入],系統會出現銷售單,如下圖:

貨品編號	貨品名稱	數量	單價	金額	已售	售出	原價	折扣率	條碼	內部備註
13APC1	13A 電腦電源線	10	15.00	150.00	0	0	15.00	100	1	
BOX2.52	2.5"外置硬碟盒	11	38.00	418.00	0	0	38.00	100	2	
BOX2.5C2	2.5"網狀外置硬碟盒	22	65.00	1,430.00	0	0	65.00	100	3	

Below the table are input fields for '客戶編號:', '名稱:', '客戶電話:', '寄售分店: 佐敦店', '折扣比率: 0', and '負責員工: 1'. There are also buttons for '新增' and '尋找'. On the right side, summary fields show '總數: 43' and '總額: 1,998.00'. At the bottom, there is a '備註:' field and a '列印寄售單 (有圖)' dropdown menu. The footer contains a row of function key shortcuts: F1 說明, F2 儲存不列印, F3 儲存列印, F5 尋找客戶, F7 貨品條碼, F9 貨品編號, F10 列印, and Esc 離開.

你可以輸入貨品條碼,或按[Ctrl+A]選擇貨單,然後輸入寄賣貨品數量和單價,按[儲存列印]可完成寄售.

寄售單建立後，貨品庫存會扣除（以當時的成本），到貨品銷售後，找那這銷售單，輸入售出數量，如下：

寄售單

寄售編號: 1004 寄售日期: 6/1/2015

貨品編號	貨品名稱	數量	單價	金額	已售	售出	原價	折扣率	條碼	內部備註
13APC1	13A電腦電源線	10	15.00	150.00	0	5	15.00		100 1	
BOX2.52	2.5"外置硬碟盒	11	38.00	418.00	0	6	38.00		100 2	
BOX2.5C2	2.5"網狀外置硬碟盒	22	65.00	1,430.00	0	7	65.00		100 3	

客戶編號: V01 名稱: MEMDB CO

客戶電話: 68008030 貨品庫存量:

寄售分店: 佐敦店

折扣比率: 0 負責員工: 1

備註:

列印寄售單 (有圖)

F1 說明 | F2 儲蓄不列印 | F3 儲存列印 | F5 尋找客戶 | F7 貨品條碼 | F9 貨品編號 | F10 列印 | Esc 離開

總數: 43
總額: 1,998.00

輸入售出的數量, 按[儲存不列印], 就會出現相關的銷售單:

銷售日期: 6/1/2015

貨品編號	貨品名稱	數量	單價	金額	費用	原價	折扣率	貨品條碼
13APC1	13A電腦電源	4	15.00	60.00			NA	
BOX2.52	2.5"外置硬	5	38.00	190.00			NA	
BOX2.5C2	2.5"網狀外	6	65.00	390.00			NA	

折扣比率: 0 總數: 15 貨額: 640.00
 庫存: 手續費: 0
 銷售資料 | 客戶資料 | 其他付款 總額: 640.00

W	T	D	銷售類別: 預設	其他: 0
7	8	9	銷售分店: 佐敦店	應付: 640.00
4	5	6	員工: 1	收取一: 640.00
1	2	3	付款一: 現金	收取二: 0
C	0	Enter	付款二: 人民幣	收取三: 0
			付款三: VISA	找贖: 0
			內部備註: 寄售編號: 1004	

 優惠: 重新計算優惠

取消 Esc 簡報 儲存暫存單 單據格式: A4 儲存不列印 F2 儲存列印 F3

F1 說明 F2 儲蓄不列印 F3 儲存列印 F4 收取 F5 尋找客戶 F6 付款方式 F7 貨品條碼 F8 貨品名稱 F9 貨品編號 F10 列印 Esc 離開

在[銷售單]按[儲存不列印], 就能完成收款, 而寄售單也會記錄多少已售出.

寄售編號: 1004 寄售日期: 6/1/2015

貨品編號	貨品名稱	數量	單價	金額	已售	售出	原價	折扣率	條碼	內部備註
13APC1	13A電腦電源線	10	15.00	150.00	4	0	15.00	100	1	
BOX2.52	2.5"外置硬碟盒	11	38.00	418.00	5	0	38.00	100	2	
BOX2.5C2	2.5"網狀外置硬碟盒	22	65.00	1,430.00	6	0	65.00	100	3	

客戶編號: V01 名稱: MEMDB CO 尋找
 客戶電話: 68008030 新增 貨品庫存量: 總數: 43
 寄售分店: 佐敦店 總額: 1,998.00
 折扣比率: 0 負責員工: 1
 備註:

列印寄售單 (有圖) 退出 列印 F10 顯示更改記錄 儲存不列印 F2 儲存列印 F3

F1 說明 F2 儲蓄不列印 F3 儲存列印 F5 尋找客戶 F7 貨品條碼 F9 貨品編號 F10 列印 Esc 離開